

Általános beszerelési, használati (üzemeltetési) és karbantartási utasítás

Hűtő asztalok



FAGOR 
Fagor Industrial

Kód: 6023050034 v0.1

TARTALOM

1	BESZERELÉS	2
1.0	ELHELYEZÉS	2
1.1	TISZTÍTÁS.....	2
1.2	ÁLTALANOS	3
1.3	A TÍPUS CÍMKÉJE	4
1.4	SPECIÁLIS: ÖNÁLLÓ HŰTŐEGYSÉGEK.....	8
1.5	ÜZEMBE HELYEZÉS.....	9
2	HASZNÁLAT.....	10
2.0	AJÁNLÁS.....	10
2.1	Megelőző intézkedés.....	11
2.2	Hőmérséklet különbségek	11
3	KARBANTARTÁS.....	11
3.0	TISZTÍTÁS, MELYET A HASZNÁLÓ VÉGEZ EL	11
3.1	KÉSZÜLÉK ELLENŐRZÉSE	11
3.2	Speciális karbantartás	12
4	KÖRNYEZETVÉDELMI AJÁNLÁS.....	12

Tisztelt ügyfél,

köszönjük megtisztelő bizalmukat, által forgalmazott Fagor gyártmányú professzionális készülék iránt. Biztosak vagyunk benne, hogy meg lesz elégedve választásával.

Kérjük, olvassa el figyelmesen a következő használati utasítást, amely elengedhetetlen a készülék megfelelő működtetéséhez.

Ez a használati utasítás úgy van előterjesztve, hogy a hűtő asztalok beszerelésénél, üzem behelyezésénél és a karbantartásánál minden fontos információval rendelkezzen.

Az üzem behelyezést és a kötelező karbantartást csak a készülék működését ismerő szakszerviz végezheti.

Závěrem vám přeju mnoho úspěchů a spokojenosti s vaší novou chladicí skříní.

Megjegyzés: Az ábrák ebben a használati utasításban csak szemléltető példák.

1 BESZERELÉS

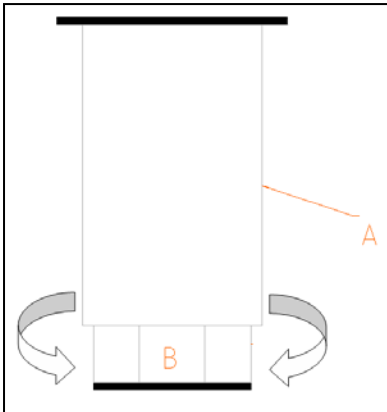
1.0 ELHELYEZÉS

Vegye le a borítást a raklap kivételével. Az áthelyezésnél használhat raklapemelőt. Az emelésnél ügyeljünk arra hogy a hűtőasztal mindig vízszintes helyzetben legyen.

A hűtő asztalt tilos a földön csúsztatni.

A hűtőasztal elhelyezési területét tisztítsa ki, hogy a hűtőasztal szellőztetője ne húzzon magába olyan anyagot, amely lerakódhatnak a hűtőbordákra, mivel azzal csökkenti a berendezés hatékonyságát.

A raklap kihúzásánál vigyázzon, hogy ne sértse meg a gépet. A kiegyenlítő lábakkal állítsa vízszintes helyzetbe az asztalt. Ha vízszintes helyzetbe állította, vegye le a védő fóliát, olyan kést ne használjon, amely megkarcolhatja az acélt.



A: Láb

B: Menet:

Fordítás jobbra - balra

1.1 TISZTÍTÁS

Ha az asztalt elhelyezte, tisztítsa meg. Először mossa meg vízzel, és semleges tisztító szerrel.

Ha az asztal tiszta és száraz saját szüksége szerint rakja a kiegészítőket a megfelelő helyre.

Az asztal hátsó falat tisztítani kell puha ronggyal a rozsdamentes acél köszörülésének irányába. Ne használjon abrazív szert, vagy olyan szert, mely klórt tartalmaz.

Utána mossa le tiszta vízzel.

1.2 ÁLTALANOS



BEKÖTÉS

Mielőtt az asztalt villany hálózatba kötnénk, ellenőrizzük, hogy a bevezető feszültség megfelel-e a berendezés típus címkéjének.

Fontos, hogy az elektromos bekötés amelyhez az asztalt kötjük földelve legyen, és legyen felszerelve áramvédő, és túláramvédő biztosítókkal (30 mA).

Ellenőrizze, hogy az elektromos konnektor megfelel-e a szállított szekrény konnektorának. A konnektor Schuko típusú legyen (F-típus vagy CEE 7/4"), kapcsolótábla 4,8 mm és földelés.

Biztonsági okokból az elektromos áram zsinórját meghosszabbítani tilos. A szelőztető védő rácsaiba és a hűtés övezetébe semmilyen tárgyat ne dugdossanak. A hely ahol a hűtőasztal lesz elhelyezve, legyen tökéletesen kiegyenesítve. Asztaloknál a halakra az elfolyó csövét az épület hulladék lefolyó rendszerére kell kötni. A bekötés a megfelelő norma szerint legyen elvégezve. Az asztaloknál, nedvesség ellenőrzővel, vízsűrítővel, vagy keverék kondenzációval független vízbekötésnek kell lenni.

A beindításnál bizonyosodjon meg arról, hogy a közelben semmilyen hőforrás ne legyen. A hibátlan működéshez, melynek a hűtőrendszer is a részét alkotja, nagyon fontos hogy a levegő bevezetése úgy a szellőztetőhöz (amely az asztal belsejében van elhelyezve) úgy a levegő bemenete hűtő részhez ne legyen eldugulva. Az asztalt ne a szabad ég alatt szerelje be.

Táblázat: az asztal elektromos bemenő teljesítménye

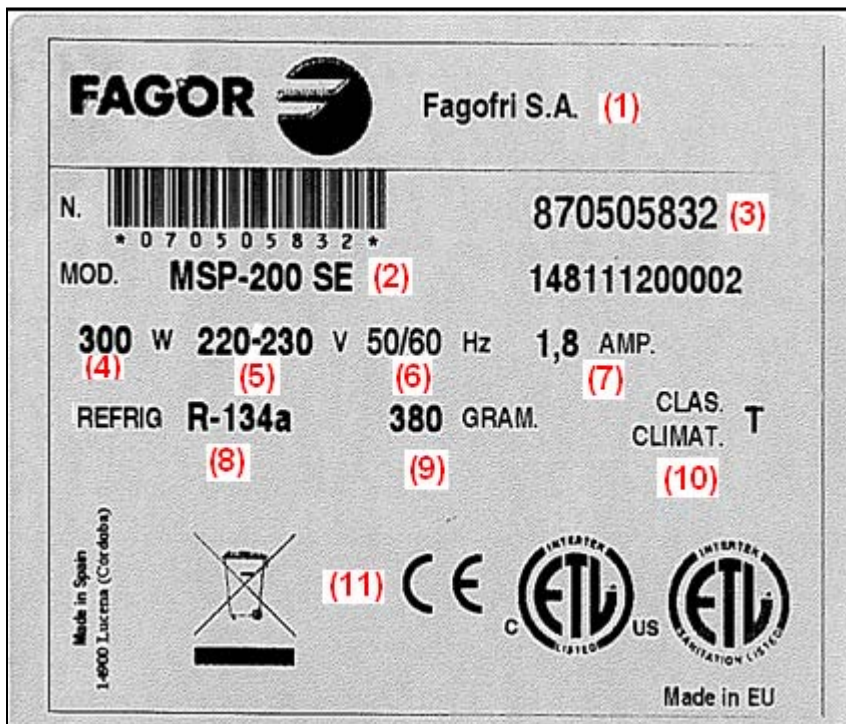
HŰTŐ ASZTAL	BEMENŐ FESZÜLTÉG	ÁRAM (A)	B. TELJ. (W)	FŐ BIZTOSÍT.	ÁRAM VÉDŐ
MSP-150, FMP-150, MPP-150, MFP-135	TENSIÓN 230V 50 Hz	1,5	345	10A	30mA
MEP-100, MMZ-150, MMZ-202	TENSIÓN 230V 50 Hz	1,5	345	10A	30mA
MSP-200, FMP-200, MPP-200, MFP-180, MEP-135	TENSIÓN 230V 50 Hz	1,6	368	10A	30mA
MSP-250, FMP-250, MPP-250, MFP-225, MEP-180	TENSIÓN 230V 50 Hz	2,5	575	16A	30mA
MSP-300, FMP-300, MPP-300, MFP-270	TENSIÓN 230V 50 Hz	2,5	575	16A	30mA
MSN-150, MPN-150 MFN-135	TENSIÓN 230V 50 Hz	2,5	575	20	30mA
MSN-200, MPN-200, MFN-180	TENSIÓN 230V 50 Hz	3	690	25	30mA
MSN-250, MFN-225	TENSIÓN 230V 50 Hz	3,7	851	25	30mA
MPN-250	TENSIÓN 230V 50 Hz	3,7	851	32	30mA
MSN-300, MPN-300, MFN-270	TENSIÓN 230V 50 Hz	3,7	851	32	30mA

- 220V 60Hz és 115V a 60Hz változatban gyártják, az elektromos áram értékeli a típus címkéjén vannak feltüntetve.
- Ezen kívül megrendelésre szállítunk H (angol) és B (amerika) típusú asztalokat bevezető zsinórral.

1.3 A TÍPUS CÍMKÉJE

A típus címkéje, a készüléken van elhelyezve, az asztaloknál, melyek hűtő egységek nélkül vannak szállítva nincsen kitöltve a teljesítmény, áram és jelű gáz sem.

TYPOVÝ ŠTÍTEK



Megjegyzés: ez a címke csak szemléltető példa.

SZÁM	LEÍRAS
1	GYÁRTÓ VÁLLALAT
2	MODELL
3	SZÉRIA SZÁM
4	HŰTŐ TELJESÍTMÉNY WATBAN
5	MUNKA FESZÜLTSG
6	FREKVENCIA
7	ELEKTROMOS ÁRAM
8	JELŰ GÁZ FAJTA
9	GÁZ MENYISÉG GRAMBAN
10	KLIMATIKUS OSZTÁLY (N=4)
11	ELŐÍRÁSOK

ÁLTALÁNOS KÜLSŐ MÉRETEK AZ ÖSSZES ASZTALOKNÁL, BEÉPÍTETT HŰTŐEGYSÉGGEL ÉS A HULADÉK KVÓTÁIVAL (mm).

TÍPUS	MÉRETEK		
	szélesség	mélység	magasság
CUKRÁSZDAI			
(MPP-MPN)-150	1496	800	850
(MPP-MPN)-202	2021	800	850
(MPP-MPN)-255	2546	800	850
(MPP-MPN)-307	3071	800	850
PIZZA			
MMZ-150	1496	800	900
MMZ-202	2021	800	900
MPZ1-150	1346	700	1050
MPZ1-200	1796	700	1050
GN			
(MEP-MFP-MFN)-135	1346	700	850
(MEP-MFP-MFN)-180	1796	700	850
(MFP-MFN)-225	2246	700	850
(MFP-MFN)-270	2696	700	850
GN-B			
MFP-135-B	1346	700	640
MFP-180-B	1796	700	640
MFP-225-B	2246	700	640
MFP-270-B	2696	700	640
SNACK			
(MSP-MSN)-150	1487	600	850
(MSP-MSN)-200	2012	600	850
(MSP-MSN)-250	2537	600	850
(MSP-MSN)-300	3062	600	850
BÁR			
FMP-150	1487	600	1045
FMP-202	2012	600	1045
FMP-255	2537	600	1045
FMP-307	3062	600	1045

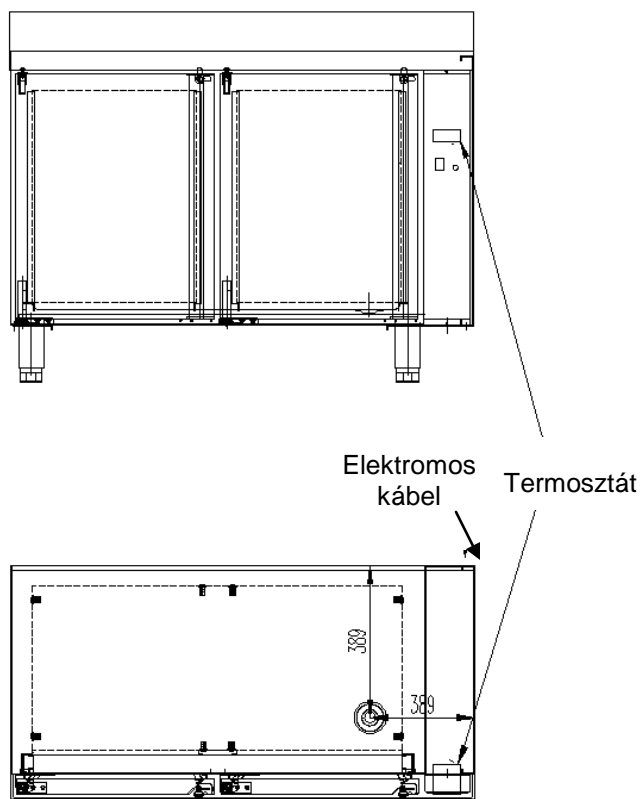


Termostat

Minden cukrászdai és GN típusú asztaloknál léteznek központi változatok egyforma méretekben.

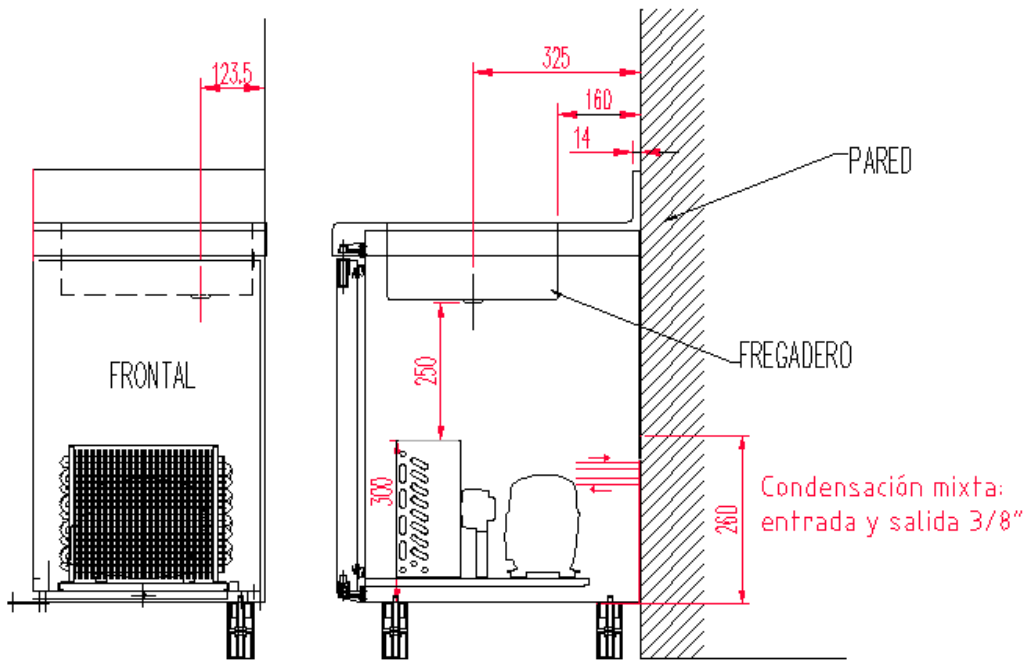
ÁLTALÁNOS KÜLSŐ MÉRETEK AZ ÖSSZES ASZTALOKNÁL, KÜLÖNÁLLÓ HŰTŐEGYSÉGGEL ÉS A HULADÉK KVÓTÁIVAL (mm).

TÍPUS	MÉRETEK		
	Szélesség	mélység	magasság
CUKRÁSZDAI			
(MPP-MPN)-117-R	1196	800	850
(MPP-MPN)-169-R	1721	800	850
(MPP-MPN)-222-R	2246	800	850
(MPP-MPN)-274-R	2771	800	850
GN			
(MFP-MFN)-102-R	1046	700	850
(MFP-MFN)-147-R	1496	700	850
(MFP-MFN)-192-R	1946	700	850
(MFP-MFN)-237-R	2396	700	850
SNACK			
(MSP-MSN)-117-R	1196	600	850
(MSP-MSN)-169-R	1721	600	850
(MSP-MSN)-222-R	2246	600	850
(MSP-MSN)-274-R	2771	600	850
BÁR			
FMP-117-R	1196	600	1045
FMP-169-R	1721	600	1045
FMP-222-R	2246	600	1045
FMP-274-R	2771	600	1045



Minden cukrászdai és GN típusú asztaloknál léteznek központi változatok egyforma méretekben.

A MOSOGATÓ LEFOLYÓJÁNAK MÉRETEI ÉS A VÍZ BE ÉS KIMENETELE A KEVERT KONDENZÁTORNÁL LEVEGŐ – VÍZ (MM).



ČELNÍ

DŘEZ

Smišená kondenzace: vstup
a výstup 3/8"

1.4 SPECIÁLIS: ÖNÁLLÓ HŰTŐEGYSÉGEK

A felszerelést kizárólag képesített szakember végezheti el. Az előző fejezetben említett követelmény betartásán kívül, ebben a fejezetben szeretnénk segítséget ajánlani a beszerelésnél.

A hűtő asztaloknál a hűtő média szivárgása, tesztelésen ment keresztül. A gyártási üzemben elvégezték a kiürítést és a termostát beprogramozását.

A TELJESÍTMÉNY TÁBLÁZATA AZ ASZTAL MÉRETEI SZERINT AZ ÉLELMISZEREK - FAGYASZTOTT ÁLLAPOT - MEGTARTÁSÁRA.

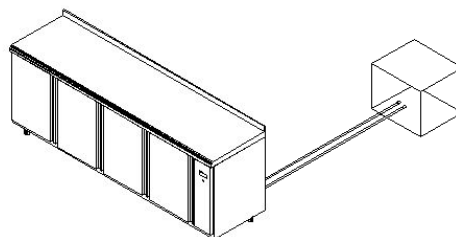
($\frac{1}{2}$ Cv-nél nagyobb teljesítményű kompresszoroknál, 16 A relé szükséges)

(A vezérlő panelon din vajat van a beszereléshez.)

HŰTŐTELJESÍTMÉNY BESZERELÉSE (max. 6m távolságnál)

ASZTAL	WATT
ASZTAL 102/117	522 W/óra
ASZTAL 147/169	639 W/óra
ASZTAL 192/222	753 W/óra
ASZTAL 237/274	1000 W/óra

(adatok cecomaf $-23,3$ °C)

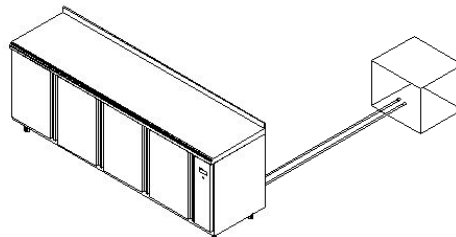


A TELJESÍTMÉNY TÁBLÁZATA AZ ASZTAL MÉRETEI SZERINT AZ ÉLELMISZEREK HŰTÖTT ÁLLAPOT - MEGTARTÁSÁRA.

HŰTŐTELJESÍTMÉNY BESZERELÉSE (max. 6m távolságnál)

ASZTAL	WATT
ASZTAL 102/117	250 W/óra
ASZTAL 147/169	300 W/óra
ASZTAL 192/222	460 W/óra
ASZTAL 237/274	460 W/óra

(adatok cecomaf -10 °C)

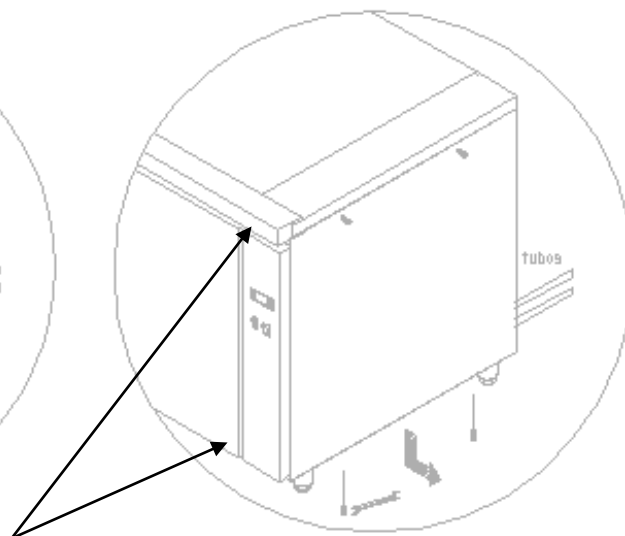
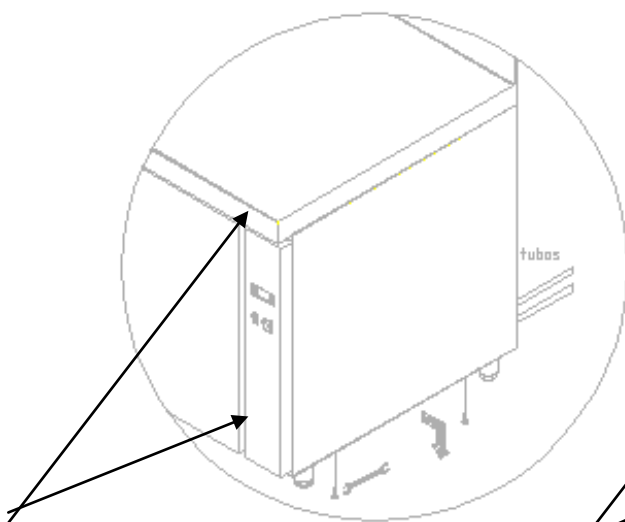


A rézcsövek, melyek a berendezésből jönnek ki, elég hosszúak a hegesztéshez, kényszer esetben vegye le az asztal oldalsó lemezét, és kövesse az utasításokat.

Engedje meg az M4 csavart a felső lappal, vagy vegye ki felső lap nélkül az oldal lemez levétele után a nyíl szerint.

felső lappal

felső lap nélkül

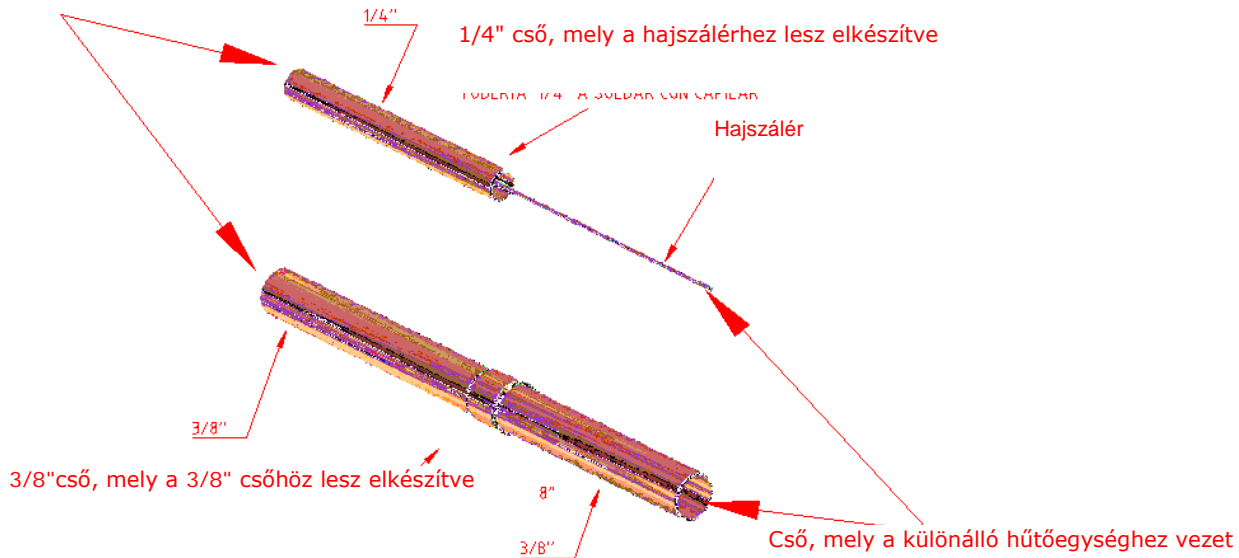


A villany felszerelés a kezelő panelban van, elég megengedni a felső csavart, kivenni a két alsó csavart és lefele kivenni.

A bevezetés beszerelése után a kondenzáló egységbe, ne feledkezzenek el bekötni a leföldelő kábelt, mielőtt újból mindent összeszerelnének.

AZ ASZTAL ÉS A HŰTŐEGYSÉG KÖZÖTT ELHELYEZETT CSÖVEK SÉMÁJA.

Csövek melyek az asztalból jönnek ki



MEGJEGYZÉSEK A CSÖVEK ÉS ELEKTROMOS FELSZERELÉS ÖSSZEKAPCSOLÁSÁHOZ

- A hegesztésnek erősnek kell lenni, ezüst vegyítésével (nem forrasztani)
- A hajszalér az asztallal van szállítva.
- Abban az esetben, ha a hossz meghaladja a 6 m – t, ajánlatos nagyobb hűtőegységet használni, és használni expanzív szelepet, mert a hajszalerek nem biztos hogy a hűtőközeget visszatéríti a kompresszorba. Szükség esetén használjon szifont, hogy meggátolja az olaj szivárgását.
- Űrítse ki a hűtőrendszert.
- Töltse meg a kompresszort hűtő gázzal.
- Kösse be az asztalt a séma szerint, amely az asztalhoz van csatolva.

1.5 ÜZEMBE HELYZÉS

- A belső térség kitisztítása után kösse be az asztalt az elektromos feszültségbe, és kapcsolja a kapcsolót On –ra vagy I – re, a kapcsoló kigyullad.
- A termosztát az asztal belsejében lévő hőmérsékletet mutatja.
- 3 perc után a kompresszor ellenőrzője állandóra gyullad.
- Az elején a hőmérő a környezet hőmérsékletét mutatja. Az ajtó ha jól van bezárva üzembe helyezés után a beállított hőmérséklet csökkenni fog.
- A fagyasztó asztaloknál 2 óra után kapcsol át rendszer a felolvasztásra.
- Fontos, hogy a hűtő a feltöltés előtt elérje a munka hőmérsékletet.

Vezérlő panel kapcsolóval és termosztáttal

szimbólum a kompresszor működésénél
Hőmérséklet ábrázolása



TERMOSTÁT

Fő kapcsoló

szimbólum lefagyasztás

2 HASZNÁLAT

Asztal, amelyet megvásárolt élelmiszerek és italok tárolására szolgál. Nem ajánlatos berakni forró élelmiszert és italt, vegyi, rozsdásodó terméket vagy gyógyszert, megelőzve így az asztal hibás használatát. Az asztal típusa szerint, melyet megvásárolt, lehetséges megszabni különböző munkarendszert a hőmérséklet elérése érdekében:

HŰTÉS (0 až +10 °C)	A friss termék, előfőzött ételek rövid időre, italok hűtésére
Az élelmiszer fagyasztott állapotának megtartása (-25 až -15 °C)	Az élelmiszer fagyasztott állapotának megőrzése (6 hónapon keresztül)

2.0 AJÁNLÁS

- 1) A jobb teljesítmény elérése érdekében ne rakja be melegen sem az ételt sem az italt.
- 2) Légmentes vagy műanyag fedővel zárja le az élelmiszert, hogy megtartsa az aromáját, és úgy helyezze el az edényeket hogy legyen be biztosítva a helyes cirkuláció.
- 3) Ha lehetséges, ne nyitogassa túl gyakran az ajtót és főleg ne tartsa nyitva.
- 4) Ne terhelje túl az asztal felső lapját.



- 5) Áram kiesés rövid időre.

Ha nem tart 20 percnél tovább, nincs szükség semmilyen óvintézkedésre, elég ha minél ritkábban nyitogatjuk a hűtő ajtaját hogy megakadályozzuk a hő emelkedését.

Ha az áram kiesés 20 percnél tovább tart, ellenőrizzük, hogy az élelmiszerek nem haladták-e meg a kritikus pontot, nincsenek-e megsértve, és kerüljük az ajtó nyitogatását.

A minimális hőmérséklet, melyeknél az élelmiszer nem kezd el romlani:

Rezsim	Az élelmiszer minimális hőmérséklete
Hűtés	+10 °C
Az élelmiszer megtartása fagyasztott állapotban	-15°C

2.1 Megelőző intézkedés

- 1) Az asztal stabilitása garantált nyitott ajtók mellett is. Az ajtóknak támaszkodni tilos.
- 2) A fiókokkal ellátott asztaloknál nem ajánlatos 40 kg-nál többet elhelyezni, az élelmiszert egyenletesen kell szétrakni. Egyszerre több fiókot nem ajánlunk kihúzni, hogy az asztal fel ne boruljon.
- 3) Ügyszintén nem engedélyezett a fiókokra ülni, vagy neki dőlni.
- 4) Meghibásodás esetén vizes padlón, lábbeli nélkül, vizes kézzel nem szabad az asztal közelébe menni.

2.2 Hőmérséklet különbségek

Az asztalok üzemeltetési különbség meghatározása az N klimatikus osztálynál:

Környezet	különbség
Környezet hőmérséklete	+32 °C
Kondenzálás hőmérséklete	+54 °C
Relatív nedvesség	60 %
A „ Trópusi környezet „ verzióánál	+43 °C

3 KARBANTARTÁS

Ezzel az utasítással önnek és a szerviz technikusoknak technikai segítséget szeretnénk nyújtani, hogy az asztal egész működési ideje alatt a maximális szolgálatot nyújtsa. Olyan tisztítási módszert ajánlunk, melyet önállóan is elvégezhet, ügyszintén a készülék gyors ellenőrzését, az ellőt, mielőtt kihívná a szerviz szolgálatot. Reméljük, hogy az utasításaink hasznosak lesznek.

3.0 TISZTÍTÁS, MELYET A HASZNÁLÓ VÉGEZ EL

Tisztítás előtt az asztalt lekapcsoljuk az elektromos hálózatról, a fő kapcsolót az OFF vagy 0 pozícióra kapcsoljuk. Az asztalok könnyebb tisztítás, és az élelmiszerből eredő folyadék esetleges elfolyása véget lefolyóval vannak felszerelve. A tisztítás alatt a lefolyó dugóját ki kell húzni, ki kell tisztítani, amivel megelőzzük a szilárd részekkel valló eldugulást. A cél az, hogy az esetleges folyadékok is elfolyjanak.

3.1 KÉSZÜLÉK ELLENŐRZÉSE

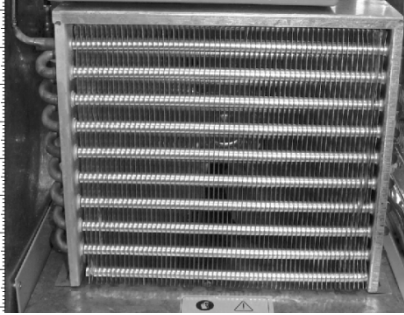
Abban az esetben, ha szakember beavatkozására lenne szükség, ellenőrizzük az asztalt. Némely esetben a működés hibájának az oka, melyek adódhatnak, egyszerűek, es a használó egyedül is meg tudja oldani.

A következő problémákról lehet szó:

- a) **A hűtő asztal nem működik**
 - Ellenőrizze meg-e a hűtő asztalba áram, a fő kapcsoló bevan e kapcsolva.
- b) **Elégtelen hőmérséklet esetében**
 - Ellenőrizze, nincs-e a közelben hőforrás.
 - Hogy meggyőződjön arról, hogy a kikapcsolt termosztát értéke min. 0-18 °C –van, hosszasan nyomja meg a termosztáton a SET nyomó gombot.



- Ellenőrizze hogy a környezet hőmérséklete nem halagya-e meg a +32 °C, ami a berendezés max. működő hőmérséklete, ha csak nem trópusi verziót rendelt meg.
- Ellenőrizze, hogy az élelmiszer jól van-e szét rakva, nem takarják-e el a belső ventilátor légáramlását, és az élelmiszer berakása óta elég idő telt-e el a termék lehűtésére.
- Ellenőrizze a hűtőborda tisztaságát, minél tisztábbak annál takarékosabb a hűtés. A tisztítás frekvenciája függ a környezet tulajdonságaitól. Abban az esetben ha a hűtő borda piszkos, hívja a műszaki szolgálatot (szerviz technikust), hogy tisztítsa meg.



Tiszta hűtő borda

c) Az asztal különös vagy túl hangos hangokat ad ki

- Ellenőrizze, hogy vízszintesen áll-e az asztal, és az ajtók jól záródnak-e. Győződjön meg, hogy semmilyen tárgy nem gátolja a mozgó részeket.

3.2 Speciális karbantartás
(Szakképzet szakember)



- A hűtő borda tisztítása: a tisztításnál ügyelni kell arra, hogy a hűtő alumínium bordái ne hajoljanak meg, mivel abban az esetben a levegő nem halad át, így nem hűtene rendesen, amely komoly hibát okozhat a berendezésen, így a jótállás nem vonatkozna a javításra.
- Ellenőrizze a helyi hőmérsékletet, nem haladja-e meg az asztal megadott hűtés hőmérsékletét.
- Ha a szellőztetés nem megfelelő, a jótállás nem érvényes.
- Ellenőrizze az ajtó zárását.
- A mozgó részek védő részét ne szedje le, még a készülék elektromos hálózatra van kötve.
- Mielőtt a hűtő rész közelébe megy, tegyen meg minden óvintézkedést, mivel vannak részek, ahol olyan magas a hőmérséklet, hogy égési sérülést szenvedhet.
- Ha a bevezető kábel megvan sértve, a cserét szakképzet szakembernek kell elvégezni hogy kizárjuk az készülék károsodását.
- Ha cserélni kell, a leföldelés kivezetését helyes pozícióba kell elhelyezni.
- Ha valamilyen áram vezetőt cserélni kell, a kábel átmérőjének nem szabad kisebbnek lennie.
- Az elektromos bekötést 6,35 mm faston védő burkolattal, konnektor segítségével végezzük.
- A vezérlő panel elektromos felszerelésének belső fedele nagyon fontos, abban az esetben, ha levesszük, vissza kell rakni eredeti helyére.

4 AJÁNLÁS A KÖRNYEZET VÉDELMERE



Ezeket a készülékeket élettartamuk befejeztével tilos égési termékekhez kidobni, újrafelhasználás céljából az elektromos berendezések hulladék gyűjtőállomására kell elvinni. Ez szimbólummal van igazolva, ami a használati utasításban, terméken vagy a csomagoláson van.

Tulajdonságuktól függően az anyagok újrafelhasználhatók. Az elektromos hulladék és elektromos berendezések újrafelhasználásával, vagy más feldolgozási módjával, hozzájárulhat a környezettudatos védelmihez.

Több információért a hulladék gyűjtőről, forduljon a helyi hivatalhoz. Környezettudatos védelem céljából a terméket élettartamuk befejeztével tegye az erre a célra megfelelő helyre. Ez a készülék kizárólag hivatásos használatra van szánva, és csak szakképzett személyzet használhatja.

Ez a készülék kizárólag hivatásos használatra van szánva, és csak szakképzett személyzet használhatja.

Magyarországi importőr

**Fagor Gastro Cz s.r.o.
Třebohostická 9/564
100 00 Praha 10**

IČO: 27201139

e-mail: v.majoros@fagorgastro.cz